



ユー케어®2・IS

Youcare 2-IS

ユー케어®2・M

Youcare 2-M

人工肛門洗腸ストーマ袋

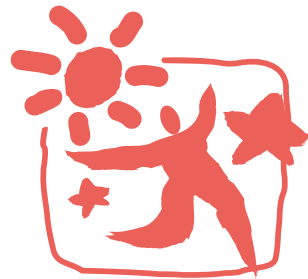
Colostomy Irrigation Drain

ツーピースオストミーシステム

2-Piece Ostomy System

取扱説明書

- ご使用前に、この取扱説明書をよくお読みのうえ、商品の特性を十分に理解してからご使用ください。
- 常に、この取扱説明書はお手元に置き、必要に応じてお読みください。



アルケア株式会社

東京都墨田区錦糸1-2-1 アルカセントラル19階 〒130-0013

TEL.03-5611-7800(代表) FAX.03-5611-7825

www.alcare.co.jp

お客様相談室 ☎ **0120-770-175**

(土・日・祝日を除く 午前9:00～午後5:30)

www.alcare.co.jp

はじめに

《ユーケアー2・IS》は、面板とストーマ袋とが独立した二品系(ツーピース)装具《ユーケアー2シリーズ》専用の洗腸用スリーブです。

ストーマから腸内に微温湯を入れることにより、強制的な排便管理を行う場合にのみご使用いただけます。

また、《ユーケアー2・M》は、《ユーケアー2シリーズ》の洗腸後に使用するストーマ袋です。

安全にお使いいただくため、用途以外の使用はせず、この取扱説明書および《ユーケアー2シリーズ》の面板(F・Fc・Fu・Fuc)に付属の取扱説明書に従いご使用ください。

使用上のご注意

*【使用上のご注意】や【保管上のご注意】では、危険度に応じて次の区分をしています。



警告… 誤った取扱いをすると、中等度以上の人身事故*1が想定される内容を示します。

注意… 誤った取扱いをすると、人が軽度の障害*2を負ったり、物的損害*3の発生が想定される内容を示します。

*1 「中等度以上の人身事故」とは失明、けが、火傷(高温・低温)、感電、骨折、中毒などで後遺症が残るもの、および治療に入院または長期の通院を要するものを示します。

*2 「軽度の障害」とは治療に入院や長期の通院を要さないもの(上記以外)を示します。

*3 「物的損害」とは当該製品以外の家屋・家財(衣料品、寝具などを含む)および家畜・ペットにかかわる拡大損害を示します。

警 告

■洗腸の適応について

洗腸を始められる方は、必ず医師の指導を受けてから行ってください。万一、洗腸に不適な方が行いますと危険性を含みますので絶対に使用は避けてください。

- 人工肛門の方でも全く洗腸を適用できない場合があります。また、人工肛門の種類(手術方式やストーマの位置など)や体の状態によっても使用条件が異なります。
- 心臓病や糖尿病、高血圧などの方も洗腸に不適な場合がありますので、必ず医師に相談してください。

■洗腸の中止について

- 洗腸を始める前には、必ずその日の体調を確認してください。体調が悪いとき(気分がすぐれない場合や風邪・腹痛時など)は無理をしないで洗腸を中止してください。
- 洗腸を実施中に気分が悪くなった場合は、微温湯の注入を中止し、医師に相談してください。継続すると更に症状が悪化するなどの危険性があります。

■ストッパーについて

ストッパーの使用は、必ず医師の指導を受けてください。扱い方によっては腸壁に穴が開くなどの危険を伴います。

- ストッパーを改造したり、ストッパーの先端からカテーテルを突出させるなどして使用しないでください。
腸壁に穴が開いたり、傷が付くなどの原因となり非常に危険です。
- ご使用前には毎回、ストッパーに傷や異物などが無いことを確認してください。
これらがあるとストーマ孔に傷を付ける原因となります。
- ストッパーはむりやりに押し込まないでください。
ストーマ孔に傷を付けたり、出血や痛みを起こす原因となります。

注 意

■洗腸実施の時間帯について

- 食後1～2時間や空腹時は避けてください。
食後時間が経っていない時や逆に空腹時に洗腸を行うと、気分が悪くなったり嘔吐することがあります。

■微温湯について

- 使用する洗浄液は、清潔な38～40℃の微温湯(指を入れてやや温かい程度のお湯)を用いてください。
汚れた水や冷水を用いると、気分が悪くなったり貧血を起こすなどして危険です。また、熱すぎるとやけどの原因となります。

■微温湯の注入速度と注入量について

- 注入速度(1分間に約100mL)や注入量(約500~1,000mL)は、必ず医師の指示を守ってください。特に、注入量は大腸の長さなどにより個人差がありますので、必ず医師に確認してください。

注入速度が速すぎたり注入量が多いと、吐き気や腹痛などを起こす原因となります。

■洗浄液バッグのロールクランプについて

- ロールクランプはシリコンチューブ用です。
塩ビチューブの位置に付け換えた場合、流量調節が不完全な場合があります。

■器具の破損確認について

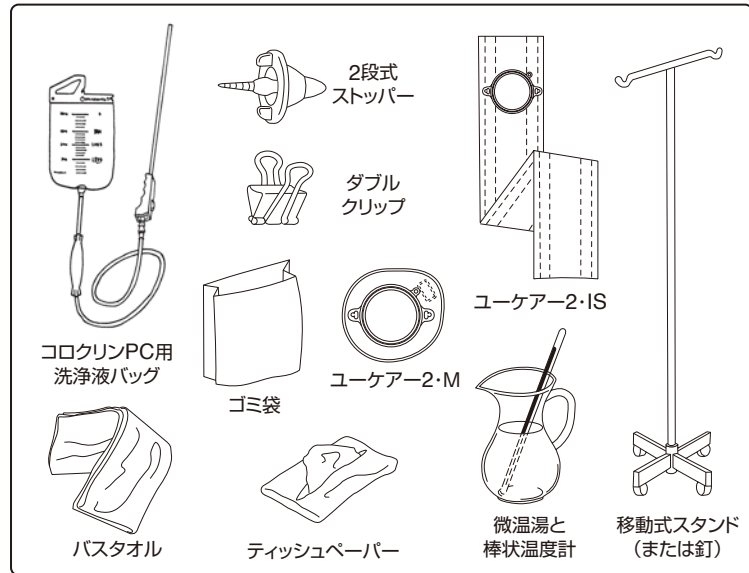
- ご使用前には毎回、洗浄液バッグやイリゲーションスリーブの傷や破損の有無を確認してください。
万一破損していますと、衣服などを汚す可能性があります。

■器具のお手入れについて

- 器具の洗浄は、熱湯や薬液を使用しないでください。
器具が変形したり、収縮する原因となります。(中性洗剤で洗った場合は、よく水洗いしてください。)
- ご使用後は、よく洗い流してから陰干しで乾燥させてください。
汚れや水分が付着したまま本品を放置しますと、ストッパーや洗浄液バッグのチューブなどにカビが発生し、黒くなる場合があります。

使用手順

1. 必要物品を準備します



この手順は、弊社製品コロクリンPCとユークアー-2を使用して説明しています。

2. 微温湯を準備します

ロールクランプが閉じていることを確認し、洗浄液バッグに微温湯を2,000mL強(注入用・後片付け用)入れます。

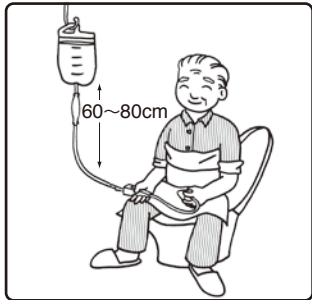
※使用する洗浄液は、清潔な38～40℃の微温湯(指を入れてやや温かい程度のお湯)を用いてください。



3. 洗浄液バッグをつるします

洗浄液バッグを目の高さ(ストーマから60～80cm高い位置にバッグの下端がくる程度)に移動式スタンドなどを使ってつるします。

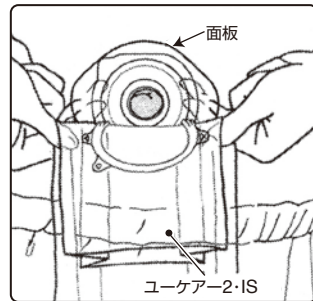
※洗浄液バッグの上端とストーマを同じ高さにすると洗浄液が腸に入っていきません。



4. ユーケアー2・ISを装着します

普段使用しているストーマ袋を外し、装着しているユーケアー2の面板にユーケアー2・ISを普段ご使用になっているストーマ袋と同様に装着し、洗腸を行います。ユーケアー2・ISのすそは便器内に入れておいてください。

このとき、衣服が汚れないように下半身をバスタオルなどで覆っておきます。

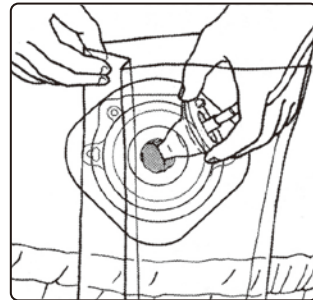


5. ストーマにストッパーを挿入します

ストーマにストッパーをゆっくりと挿入します。

※ストッパーをあまり強く押しすぎるとストーマ孔に傷を付けたり、出血や痛みを起こす原因となります。

※ストッパーの先端に潤滑油をつけるとスムーズに挿入できますが、必ず医師に相談してから行ってください。



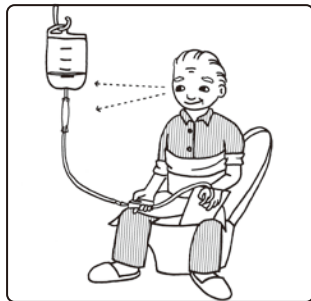
6. ストーマから微温湯を注入します

医師の指示量を1分間に100mLくらいの速さで注入します。

洗浄液バッグの目盛りは、バッグに入っている量と注入量が分かるようになっていきますので、この目盛りやドリップチャンバーで洗浄液の流れを確認しながら注入します。

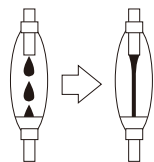
※注入量(約500~1,000mL)は大腸の長さなどによって個人差がありますので、必ず医師の指示に従ってください。

※おなかのはって来た場合は注入を一時中止し、しばらく様子を見てください。



《注入速度の目安について》

ドリップチャンバー内の水滴が一筋の流れに変化したときが、1分間に約100mL注入している目安です。



7. ストーマをストッパーで押さえます

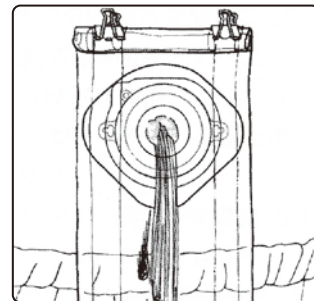
指示量を注入後、ロールクランプを強く閉め、洗浄液の注入を止めます。そのままの状態です3~5分間、ストッパーでストーマを押さえておきます。

※気分が悪くなったり腹痛を起こした場合は、3~5分間待つ必要はありません。

8. ストッパーを抜き、排便します

ストーマからストッパーを抜き、排便します(便はガスと共に約30分間、断続的に排出されます)。

このとき、便が勢いよく出ますので、ユーケア2・ISの上端部は折り曲げて付属のダブルクリップで止めておいてください。

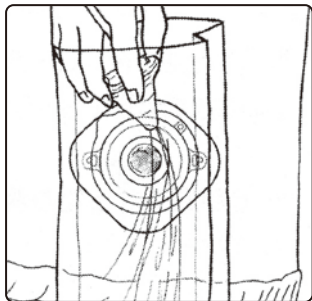


9. 後便(あとべん)を確認し、終了します

排便の最後に薄い黄色の粘液(後便)が出たことを確認し、洗腸を終了します。(人によっては後便が分からないこともありますので、ある程度便が排出されたら洗腸を終了しても構いません。)

10. ストーマ周囲と洗腸器具の洗浄をします

残っている微温湯でストーマ周囲のユーケアー2面板表面やストッパー、ユーケアー2・ISの便を洗い流します。



11. ユーケアー2・ISを外します

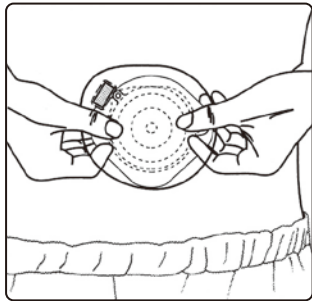
ユーケアー2・ISを洗浄した後、取り外し用タブを持ち、一方の手で面板側の取り外し用タブを押さえながら、ゆっくりとストーマ袋をめくるように外します。

12. 洗腸後用装具(ユーケアー2・M)を装着します

洗腸後の排便がない時の装具として、ユーケアー2・Mをユーケアー2の面板に装着します。

(洗腸後に使用するストーマ袋は、ユーケアー2・TDf、TD、Df、D、Cfをお使いになっても構いません。)

※洗腸後もストーマから腸粘液が出てきますので、必ずストーマ袋を装着してください。



ユーケアー2・Mの脱臭ガス抜きフィルターについて

ユーケアー2・Mの脱臭ガス抜きフィルターは、ストーマ袋内にたまったガスが徐々に抜けていくようになっています。

※尚、ユーケアー2・Mのフィルターは、ストーマ袋内の排泄物がフィルターを通過して外に染み出すことがないような構造になっていますので、安心してご使用いただけます。

※但し、入浴時はパッケージ内のフィルターカバーシールを貼って、通気孔をふさいでください。入浴時に外側からの水がフィルターに触れると活性炭が水を吸収してしまい、入浴後に活性炭を含んだ水が染み出すことで衣服を汚してしまう原因となります。入浴に際しては、別売の入浴用キャップ『ユーケアー2・BC』をご使用ください。

細型ストッパーについて

ストーマ孔が小さく標準の2段式ストッパーではうまくストーマに密着しない方には、先端が細い『細型ストッパー(別売)』が適しています。

保管上のご注意

注意

- 室温で保管し、高温多湿や直射日光が当たる場所は避けてください。
- 洗腸器具の洗浄後、陰干しをしてから保管してください。
濡れたまま保管すると、カビや臭いの原因となります。

※尚、洗腸の実施方法に関して、弊社にて『ストーマケアガイド(洗腸)』を発行しております。
弊社お客様相談室にご請求ください。
『ストーマケアガイド(洗腸)』をお送りさせていただきます。

廃棄方法

使用済みのストーマ袋は、排泄物をトイレに流した後、新聞紙などに包み、ゴミ袋に入れてお捨てください。
通常、「燃えないゴミ」の扱いですが、地域により異なる場合がありますので、詳しくは各自自治体へご確認ください。

種類と規格

ユーケアー2・IS

種類	商品コードNo.	袋サイズ(縦×横)	1函入数
M	16691	900mm×150mm	5枚
L	16692	900mm×150mm	5枚

組成・成分表示 リング部:ポリエチレン
袋 部:ポリエチレン

ユーケアー2・M

種類	商品コードNo.	袋サイズ(縦×横)	1函入数
M	16671	120mm×130mm	10枚
L	16672	120mm×130mm	10枚

組成・成分表示 リング部:ポリエチレン
袋 部:塩化ビニリデン、ポリエチレン

関連製品

品名	商品コードNo.	規格	1函入数
洗浄液バッグ	13411	容量2000mL(ロールクランプ付)	1コ
2段式ストッパー	13412	シリコーンゴム製(コネクター付)	1コ
細型ストッパー	13415	シリコーンゴム製(コネクター付)	1コ